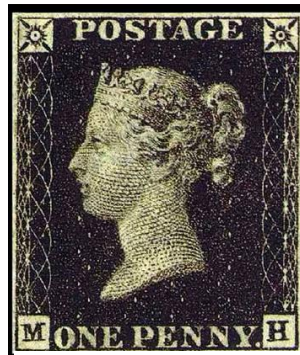


Кроме почты письмо можно было принести в приёмные пункты в небольших магазинчиках. Послание доставляли получателю, и начинались сложные расчёты. Письмо взвешивали, рассчитывали расстояние доставки, и в зависимости от этого брали деньги. Но не всякий получатель письма мог заплатить за него.



Первая марка с изображением королевы Англии

Всё переменялось в 1840 году, когда в Англии изобрели почтовые марки. Марка – это знак внесения определённой платы за доставку письма. На каждой марке указана её стоимость. С появлением марок письмо стал оплачивать отправитель – простым наклеиванием марок на нужную сумму. Например, сегодня, чтобы доставить письмо из Красноярского края в любую точку России, нужно наклеить марки общей стоимостью 22 рубля. А марок на сумму 45 рублей достаточно, чтобы отправить письмо в любую точку мира. Как только появились марки – стали появляться и уличные почтовые ящики.

Впрочем, марка – это не только знак почтовой оплаты, но и предмет коллекционирования. На свете немало людей, увлечённых их собиранием – филателией. И это не удивительно: многие марки – настоящие произведения искусства! Но больше всего среди коллекционеров ценятся марки, выпущенные малым тиражом: чем меньше количество выпущенных марок, тем дороже они стоят.

Некоторые редкие марки можно увидеть на выставке.

ПУТЕВОДИТЕЛЬ ПО ВЫСТАВКЕ «ИСТОРИЯ ПОЧТЫ» (6+)

Информация о выставке

В городе проходит выставка, посвящённая истории почты. Перед вами путеводитель по этой выставке. Здесь приведено описание только нескольких экспонатов, на выставке их гораздо больше: коллекции марок, печати, почтовые кареты, фотографии... Посетители выставки старше 8 лет смогут принять участие в мастер-классах: склеивать конверты, запечатывать их сургучной печатью.

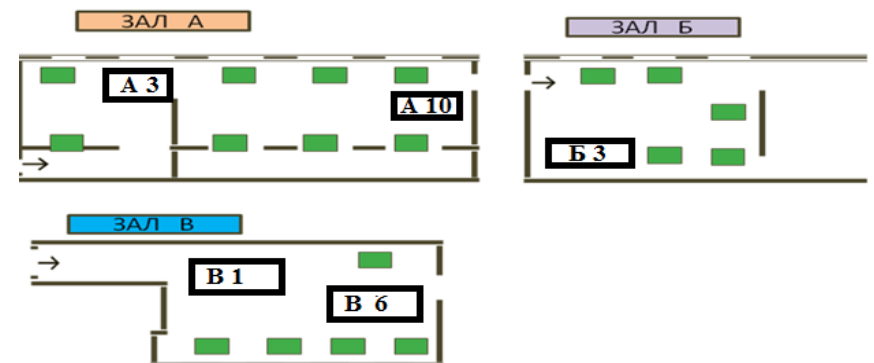
Выставка работает на территории Выставочного центра с 14 февраля по 14 апреля.

Часы работы: ежедневно с 10:00 до 20:00.

Цена билета: взрослые – 200 рублей, школьники и пенсионеры – 50 рублей, дошкольники и работники почты – бесплатно.

Изучите путеводитель и приходите на выставку.

Схема выставки



Некоторые экспонаты выставки

A3

За семью печатями



Сургучная печать на конверте

Людам всегда хотелось защитить свои письма от чужих глаз. Поэтому послания сворачивали текстом внутрь и скрепляли печатью из пчелиного воска. Но воск – сторож ненадёжный, его можно размягчить и отклеить.

Был более надёжный способ, но уж очень дорогой.

Состоятельные люди использовали свинцовые, серебряные и даже золотые печати. Только представьте себе: письма с золотыми застёжками! Неудивительно, что все обрадовались, когда в начале XVI века появился сургуч¹. Это вещество нагревали, капали на письмо и ставили свой знак. Остывая, сургуч становился твёрдым. Такое письмо можно было открыть только сломав печать. А если печать оказывалась повреждена, значит, в письмо сунул нос кто-то посторонний.

На площадке A3 представлены печати разных веков.

¹ Сургуч – клейкое вещество, содержащее смолу деревьев.

B1

Конверты разных эпох

Первые конверты стали делать несколько тысяч лет назад из... глины. Письмо писали палочкой на табличке из сырой глины. Для твёрдости табличку с надписью обжигали в печи, а потом обмазывали новым слоем глины и обжигали второй раз. Получателю послания, чтобы его прочитать, нужно было лишь аккуратно разбить «скорлупу» конверта.

А вот бумажный конверт появился только в XIX веке. В 1820 году в Англии стали продавать листочки бумаги для коротких писем. Для этих «малышей» и придумали бумажные пакетики, на которых писали адрес. Подобные конверты появились во многих странах, в том числе и в России. В Петербурге уже через тринадцать лет после изобретения конверта начала работать городская почта, куда горожане приносили свои письма в кувертах (так тогда называли конверт).

В годы Великой Отечественной войны от привычных конвертов пришлось отказаться. Война разлучила миллионы семей. И только почта помогала людям не потерять друг друга. Почта доставляла письма бесплатно. Письмо писали на листочке бумаги, складывали его в виде треугольника сверху указывали адрес и передавали почтальону.

На стенде B1 вы сможете увидеть старинные конверты.



Письмо с фронта

ДИАГНОСТИЧЕСКАЯ РАБОТА ПО ЧИТАТЕЛЬСКОЙ ГРАМОТНОСТИ. ВАРИАНТ 2

Фамилия, имя _____ ученик(ца) 4 класса _____
в именительном падеже
школы (гимназии, лицея) _____
города (села, посёлка) _____

Задания к тексту «Информация о выставке»

1. Отметь знаком все данные, которые можно узнать из путеводителя.
 как проехать на выставку
 время работы выставки
 что можно увидеть на выставке
 откуда привезли экспонаты
 сколько стоят билеты
2. Где в городе проходит выставка? _____
3. С какого возраста можно приходить на выставку? Запиши число. С _____ лет.
4. Сколько денег нужно для приобретения билетов на выставку семье, в которой сын 10 лет, мама-почтальон, папа-лётчик и бабушка-пенсионерка? Запиши число. _____ руб.

Задания к тексту «За семью печатями»

5. Что входит в состав сургуча? _____
6. Почему все обрадовались, когда появился сургуч? Приведи две причины.
1) _____
2) _____

Задания к тексту «Конверты разных эпох»

7. Как в старину в России называли конверты?
Запиши это слово в начальной форме (И. п., ед. ч.) _____
8. В каком году в Петербурге начала работать городская почта? _____

Задания к тексту «Кусочек бумаги, многое изменивший»

9. Назови два условия, от которых зависела стоимость отправки письма до изобретения марки.
1) _____
2) _____
10. Почему для почты неудобно, когда за письмо рассчитывается получатель?

11. Что изменилось в работе почты с появлением марки? Отметь номера всех верных ответов.

1. Письмо стал оплачивать не получатель, а отправитель.
2. Плату за доставку письма начали брать с получателя.
3. Оплачивать отправку писем стало намного проще.
4. Письма можно было отправить не только на почте, но и в магазине.

12. Что означает слово «филателия»? Дай объяснение для толкового словаря на основе текста.

Филателия – это _____

13. Каким словом из текста можно заменить слово «тираж»? Выпиши это слово _____

14. У Миши есть конверт с маркой стоимостью 20 рублей и ещё четыре марки:



Какую марку Мише надо ещё наклеить на этот конверт, чтобы письмо из Красноярска дошло до столицы Японии? Обведи номер выбранной марки.

Задания ко всему путеводителю

15. В путеводителе есть фотография письма с фронта. Как ты думаешь, почему на фронтном треугольнике нет марки?

16. Что на схеме выставки обозначено буквами и цифрами?

Буквами обозначены _____, цифрами обозначены _____

17. Если ты захочешь увидеть письма с золотыми застёжками, в какой зал тебе следует пойти? _____

18. Пронумеруй открытия и изобретения, о которых рассказывается в путеводителе, по порядку, начиная от самых древних. Номер 1 уже поставлен.

| | |
|---|------------------------------|
| | Изобретены почтовые марки. |
| | Открыт сургуч. |
| 1 | Появились глиняные конверты. |
| | Придуманы бумажные конверты. |